

# 出雲の水

平成28年12月20日発行 発行者：出雲市上下水道局

## 安全でおいしい水ができるまで

～出雲のおいしい水についてご紹介します～

### ★水道水の源は

出雲のなかで最も大きな浄水場である来原<sup>くりはら</sup>浄水場(大津町)の水源は、すべて地下水であり、井戸を掘って水をくみ上げています。

また、灘分<sup>なだぶん</sup>浄水場(灘分町)は、大部分の水を斐伊川の下を流れている伏流水をくみ上げて使っています。

そのほかの浄水場の水源も井戸からの取水が多いのですが、川の表流水・わき水を水源にしている浄水場もあります。



▲来原浄水場見学の様子

### ★水をきれいにするしくみ

水道水の元となる雨水は、地下に浸透し、土の中でろ過されてきれいになります。浄水場では、ろ過・消毒などの浄水処理を行い、水道法に基づく水質基準に適合し、安心して飲める水道水として供給しています。



▲浄水処理の様子

### ★常に水質の監視を行っています

水道水は、みなさんの家でいつでも安心して飲んでもらえるように、浄水場やポンプ場にある水質監視装置により、残留塩素などを24時間監視しています。

また、毎日、市内各地において、蛇口の水に消毒の効果が残っているか、きれいできりがいいかなどを調べています。



▲水質検査の様子

上下水道局のホームページに詳細な検査項目や結果を掲載しておりますので、ご覧ください。



# “自然災害”に備えて

寒波や地震などの自然災害に対する上下水道局の取り組みや各家庭での備えについてご紹介します。



## ❄️ 寒波への備え

平成28年1月23日～25日の寒波で、市内各所で水道管の破損が相次ぎました。このため、配水池の水位が下がり、供給する水圧が低下したことで、水が出ない・出にくいといった状態が続き、市民の皆さまには大変なご不便をおかけしました。各家庭で水道管の防寒対策を行い、寒波に備えましょう。

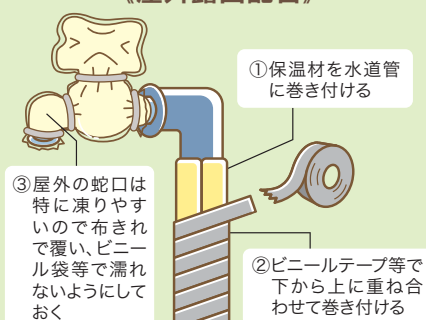
### 水道管に防寒対策をしましょう!

水道管は、気温がマイナス4℃以下になると凍結し破裂することがあります。  
屋外の水道管は**早めに防寒対策**をして寒さに備えましょう!



### 簡単にできる防寒対策!

#### 《屋外露出配管》



③屋外の蛇口は特に凍りやすいので布きれで覆い、ビニール袋等で濡れないようにしておく

①保温材を水道管に巻き付ける

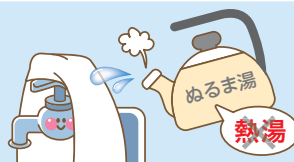
②ビニールテープ等で下から上に重ね合わせて巻き付ける

### 凍結・破損してしまったら…

#### 凍結してしまったら!

自然に溶けるのをまつか、凍った部分にタオルをかぶせ、その上からゆっくりぬるま湯をかけてください。

**⚠️ 熱湯は破裂の危険がありますので、絶対にかけないでください**



#### 破損してしまったら!

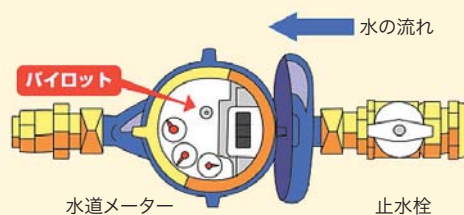
メーターボックス内の止水栓を右に回して水を止め、最寄りの指定給水装置工事事業者へ修理を依頼してください。

※指定給水装置工事事業者は、上下水道局のホームページをご覧になるか、上下水道局までお問い合わせください。



いざという時のための

#### 簡単な漏水検査方法



家中の蛇口を閉め、パイロットが回っていないか確認します

### 今年1月の寒波被害への対応

- 漏水箇所の調査、断水しているお宅への給水活動、配水池への水の運搬などを行いました。
- 漏水により水道料金が多くなった方に料金の減免を行いました。

件数: 1,124件    減免金額: 12,260,571円

### 井戸水や山水をご使用のお客様へ

出雲市水道事業では、水質基準を満たした安全な水道水を供給しています。水道が利用できる地域で井戸水や山水をご使用のお客様は、飲料水だけでも水道水をご利用ください。水道水への切替えについては、上下水道局又は指定給水装置工事事業者までご相談ください。

## 🏠 地震への備え

平成28年は4月の熊本地震、そして10月の鳥取県中部地震など、地震災害が多く発生し、出雲市からも、熊本・鳥取に給水車を派遣し、給水活動を行いました。

大きな地震が発生すると、水道管が破損し、大規模な断水や水が濁るといったライフラインである水道に重大な影響が発生してしまいます。出雲市の水道施設の耐震化事業や地震発生時の体制など、地震への備えをご紹介します。

### 配水池・管路の耐震化

向山配水池と七面山配水池(大津町)の再構築により、主要配水池の耐震化を図っています。また、来原浄水場から配水池への送水管を耐震管路に更新しています。



▲建設中の向山配水池 (完成イメージ)

### 地震発生時の体制について

出雲管工事業協同組合と災害協定を締結しており、日本水道協会中国四国地方支部とは相互応援対策要綱に基づいて、災害時の迅速な応急給水、応急復旧等を行うこととしています。また、協定に基づき、毎年訓練も実施しています。

### 各家庭での備え

水道水の備蓄は次のことを心がけましょう。

- 飲料水は、一人1日3リットルを目安に、3日分備蓄しましょう。
- ① ペットボトルやポリタンクなどに保存する場合は、容器の中を水道水で十分洗ってから使用してください。
- ② 容器の中に空気が入らないように水道水を満水にして蓋をします。
- ③ 日の当たらない涼しいところに保管してください。
- ④ 水道水に含まれる残留塩素の効果が持続するのは概ね3日から5日程度ですので、できるだけ小まめに入れ替えを行ってください。古くなった水は、洗濯やトイレ等で使用してください。
- 飲料水とは別に、トイレ等の雑用水確保として、お風呂の残り湯をためておきましょう。



▲給水活動の様子 (鳥取県中部地震)

### 上下水道局職員を装った悪質な業者にご注意を!

上下水道局では次のことは行っておりません。不審に思われたら局まで連絡を!

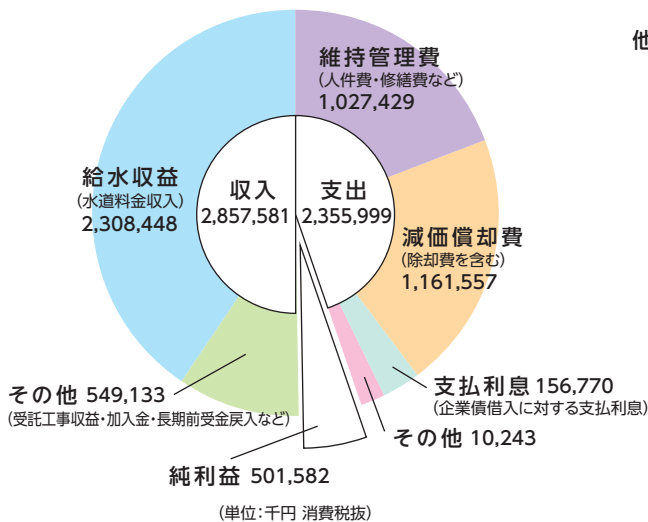
- ・水道管の洗浄や漏水の点検料金請求
- ・浄水器などの販売・あっ旋
- ・お客様から依頼のない水質検査
- ・水道メーター交換代金の請求

# 平成27年度決算の概要をお知らせします

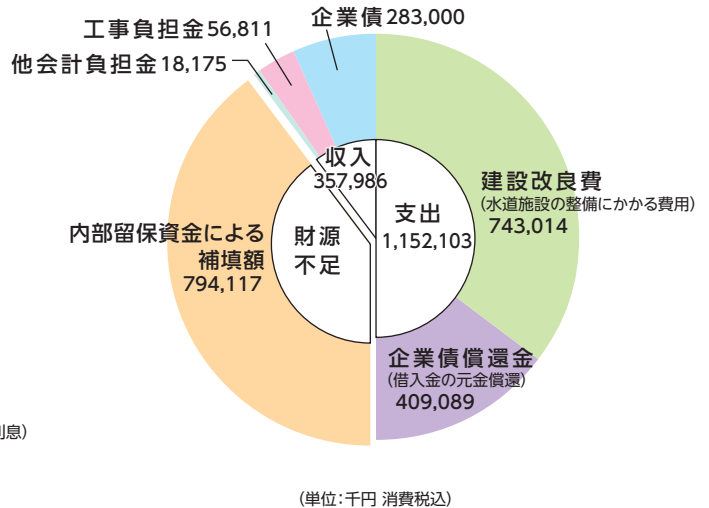
## 水道事業(上水道事業)会計

営業収支にあたる収益的収支は約5億円の黒字となりました。また、設備投資に伴う資本的収支の中では、向山配水池等再構築事業のほか、水道管の布設・更新を行いました。

### ▶収益的収支 (水道水を供給する経費と財源)



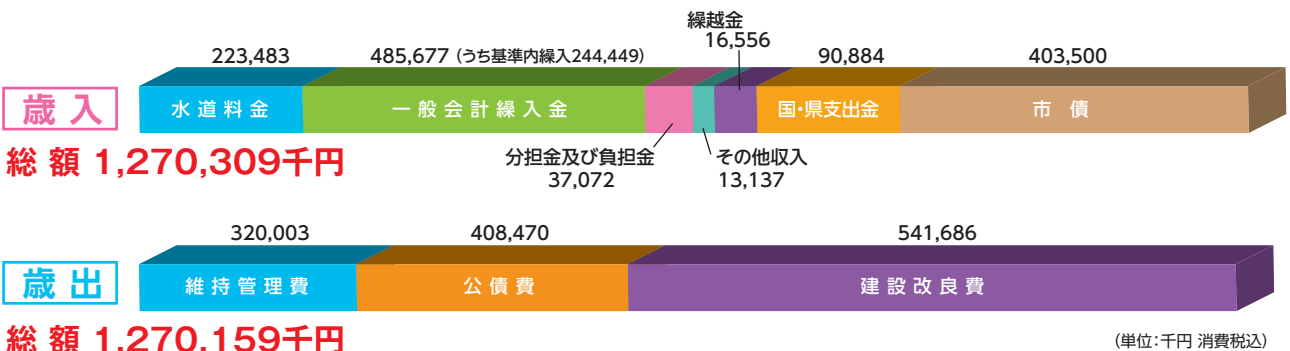
### ▶資本的収支 (施設整備のための経費と財源)



**企業債残高 8,594,862千円**

## 簡易水道事業特別会計

水道料金収入・分担金及び負担金が、約2億6千万円で、維持管理費と公債費を合わせた経費は約7億3千万円でした。このため、不足する約4億8千万円を一般会計から繰り入れました。



**起債残高 6,632,166千円**

出雲市 上下水道局 〒693-0068 出雲市姫原2丁目9-1 <http://www.izumo-water.jp/>

### お問合せ先

業務内容	担当部署	電話番号
水道使用の開始・中止、水道料金について	水道営業課	21-3511
断水・道路の漏水、給水装置工事について	水道施設課	21-3512
来原浄水場について	浄水管理室	21-0914
水道に関するお問い合わせは、右記の部署でもお受けしております。	平田上下水道事務所	63-5554
	河南上下水道事務所	43-1211
	斐川上下水道事務所	73-9130