

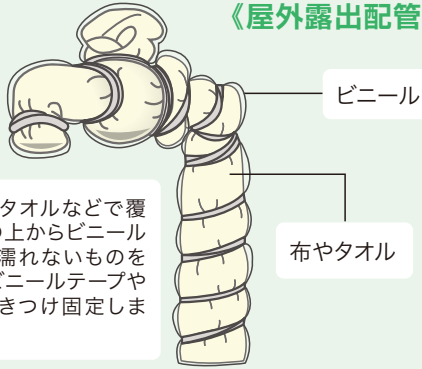
出雲の水

令和3年12月20日発行 発行者：出雲市上下水道局

寒波に備えての 水道管凍結防止対策

簡単にできる水道管凍結防止対策！

《屋外露出配管》



布やタオルなどで覆い、その上からビニール袋など濡れないものを被せ、ビニールテープや紐で巻きつけ固定しましょう。

水道管は、気温がマイナス4℃以下になるときや真冬日(日中の外気温が氷点下の日)には、凍結し破損することがあります。特に屋外の水道管は、早めに凍結防止対策をして寒波に備えましょう。



特に凍結しやすいのは？

- ・むき出しになっている水道管
- ・風当たりの強い場所にある水道管
- ・北向きで日陰にある水道管
- ・給湯器まわりの水道管



凍結してしまったら！

自然に溶けるのを待つか、凍った部分にタオルをかぶせ、その上からゆっくりぬるま湯をかけてください。

⚠ 熱湯は破裂の危険がありますので、絶対にかけないでください。



破損してしまったら！

メーターボックス内の止水栓を右に回して水を止め、最寄りの指定給水装置工事業者へ修理を依頼してください。

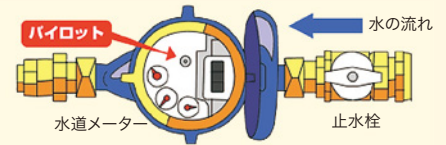
※アパート等の賃貸物件については、管理者様(不動産会社等)に対応を依頼してください。



宅内漏水の検査方法

いざという時のための

簡単な漏水検査方法



家中の蛇口を閉め、パイロットが回っていないか確認します。

令和4年3月1日発行分から水道料金・下水道使用料がスマートフォン決済でお支払いいただけます！！

1 利用可能なスマートフォン決済アプリ

- PayPay ● LINE Pay ● au PAY
- J-Coin Pay ● PayB ● ゆうちよ Pay
- 楽天銀行アプリ

2 対象者

納入通知書払いのお客さま

※口座振替払いのお客さまが、スマートフォン決済での支払いを希望される場合は、支払方法を変更する必要があります。上下水道局へ連絡してください。

3 利用方法

- ① スマートフォンでアプリを起動
- ② 納入通知書に印字されているバーコードをスキャン
- ③ 内容を確認し、支払ボタンを押して完了

4 利用できない納入通知書

- ・ 令和4年2月28日以前に発行したもの
- ・ 納入期限を過ぎたもの
- ・ バーコードが読み取れないもの
- ・ 利用可能上限額を超えるもの

5 注意事項

● 領収証について

- ・ 領収証は発行されません。領収印のない納入通知書がお客さまのお手元に残ります。二重納付にご注意ください。
- ・ 支払状況は、アプリ内の取引履歴で確認してください。

● その他の注意事項

- ・ 支払手数料はかかりませんが、通信料はお客さまの負担となります。
 - ・ 口座振替のように、一度の手続きで以後の水道料金・下水道使用料を継続して引き落とすものではありません。
- 2か月に一度、納入通知書ごとに支払手続きが必要です。



金融機関やコンビニエンスストアに行かなくても、24時間、いつでも、どこでもお支払いができます。

詳しい利用方法や利用可能上限額は、各アプリ公式ホームページで確認してください。

利用にあたっての注意事項等、詳しくは『上下水道局ホームページ』で確認してください。

ホームページはこちら▶



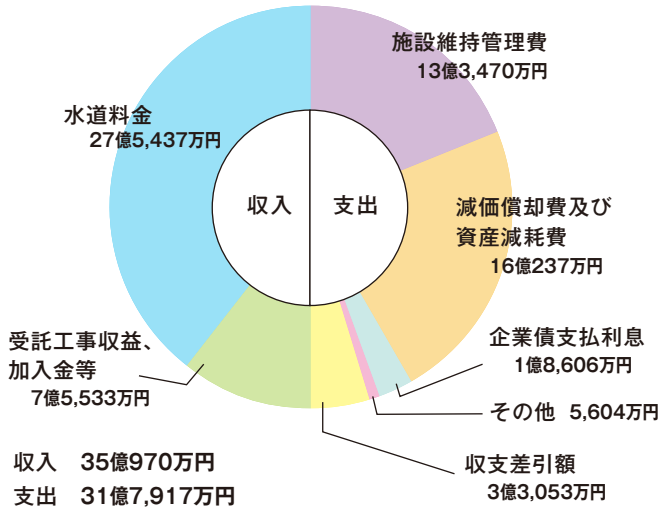
令和2年度出雲市水道事業会計の決算概要をお知らせします

令和2年度は、経営の安定化と施設整備の推進を図るため、4月から水道料金を平均12.5%引上げる料金改定を行い、「安全で安心な水を安定供給し続ける水道」を基本理念とする出雲市水道事業ビジョンに基づき、施設の更新や耐震化等の取組をさらに進めました。

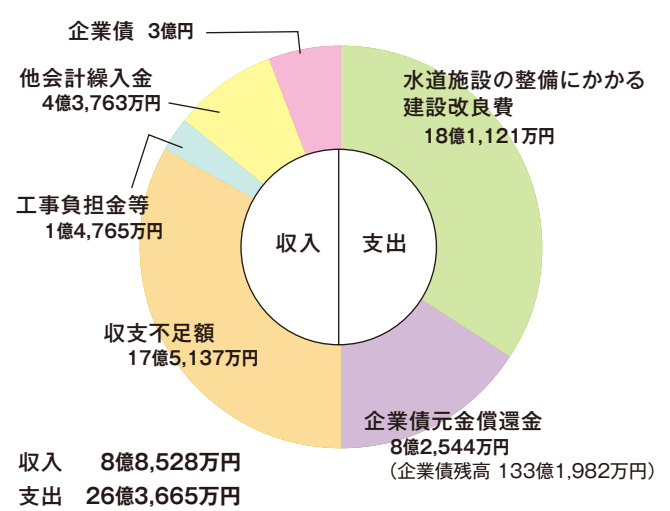
令和2年度の決算概要は、下の図のようになりました。収益的収支とは、水道料金を中心とした収入と、水道水を作ったり施設の維持管理を中心とした営業活動に係る費用です。収益的収入は35億970万円、支出は31億7,917万円となり、3億3,053万円の純利益を計上しました。

一方、資本的収支とは、工事に対する他会計からの負担金や企業債の借入などの収入と、新しく水道施設を整備したり、老朽化した水道施設を更新するための事業費を中心とした営業活動以外の費用です。資本的収入は8億8,528万円で、支出は26億3,665万円となり、17億5,137万円の不足が生じましたが、損益勘定留保資金や建設改良積立金などで補填しました。

▶ 収益的収支(税抜) …水道水を供給する経費と財源



▶ 資本的収支(税込) …施設整備のための経費と財源



その他のお知らせ

● 水道の使用開始・中止は、インターネットで!

インターネットでの申込みは、**使用開始日又は中止日の3営業日前まで**にお願いします。その他の場合は電話でお申込みください。

▶ 申込みはこちらから



● 水道メーター検針についてのお願い

水道料金は、水道メーターで計測した使用水量に基づいて計算しています。検針結果は、2か月に一度検針員が水道メーターを確認し、使用水量をお知らせします。円滑に検針を実施するため、次のことにご協力をお願いします。

- メーターボックス上に**車や物を置かない**でください。
- 犬はメーターボックスから**離して**ください。
- メーターボックス前に**壁や柵を設置しない**でください。

● 災害時の断水等に備えた水の確保について

大きな地震や豪雨などによる道路崩壊や河川の増水の影響により、水道管が壊れて断水し、飲料水はもちろんお風呂やトイレの水が使えなくなることがあります。そこで、災害時の断水に備えて、日頃から水の確保をお願いします。

● 空き家等長期不在になる場合の水道の管理について

空き家等長期不在になる場合は、日常的な管理が行き届かなくなるため、漏水の発見が遅くなり、水道料金が過大になる恐れがあります。水道メーターから宅内側の給水装置の適切な管理に努めてください。

● 新型コロナウイルス感染症の拡大に伴う水道料金、下水道使用料のお支払いの猶予について

新型コロナウイルス感染症の影響により、収入や売上が減少している場合など、一時的に水道料金、下水道使用料のお支払いが困難な方は、ご連絡ください。

※詳しくは、出雲市上下水道局ホームページで確認してください。

**出雲市
上下水道局**

〒693-0068
出雲市姫原2丁目9-1
<https://www.izumo-water.jp/>

問合せ先		
業務内容	担当部署	電話番号
予算・決算、入札・契約について	経営企画課	21-3513
水道使用の開始・中止、水道料金について	営業総務課	21-3511
断水・道路の漏水、給水装置工事について	水道施設課	21-3512
来原浄水場について	浄水管理室	21-0914
水道に関する問合せは、右記の事務所もお受けしております。	東部上下水道事務所	63-5554
	西部上下水道事務所	43-1211