

# 出雲の水



令和5年12月20日発行 発行者：出雲市上下水道局

## ～災害時に備えて～



情報伝達

### ◆災害訓練を実施しました。

出雲市上下水道局では、地震・水害等の災害に備えて、**災害時の対応力の向上と関係機関との連携強化**を目的として、毎年災害訓練を実施しています。

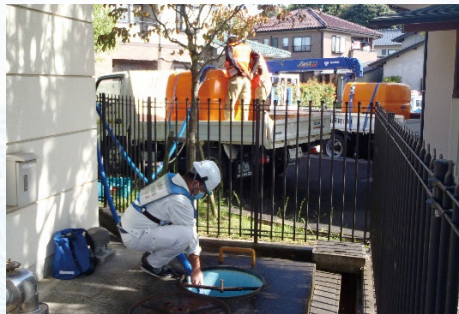
本年度は、大規模地震を想定し、出雲管工事業協同組合と合同で、

- 情報伝達
- 被害状況の収集・共有
- 対策本部の運営
- 応急給水

の訓練を行いました。



被害状況の収集・共有、対策本部の運営



応急給水



出雲管工事業協同組合との連携

### 断水に備えた水の確保のお願い

大きな地震や豪雨などの災害時には道路崩壊や河川の増水の影響により、水道管が壊れて断水し、飲料水はもちろんお風呂やトイレの水が使えなくなることがあります。災害時の断水に備えて、日頃から水の確保や備蓄をしておくなどの対策をお願いします。



### 水道管の凍結や破損時の対応についてのお願い

#### 凍結してしまったら！

自然に溶けるのを待つか、凍った部分にタオルをかぶせ、その上からゆっくりぬるま湯をかけてください。

⚠ 熱湯は破裂の危険がありますので、絶対にかけないでください。



#### 破損してしまったら！

メーターボックス内の止水栓を右に回して水を止め、**最寄りの指定給水装置工事事業者**へ修理を依頼してください。

※アパート等の賃貸物件については、管理者様(不動産会社等)に対応を依頼してください。



YouTubeで動画を公開しています。チャンネルはこちらから▼



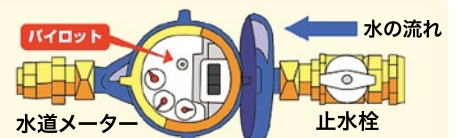
### 日ごろからの水道の管理についてのお願い

上下水道局による水道メーター検針は2か月に一度です。

このため、漏水があった場合、発見が遅くなり、水道料金が高額になることがあります。ご自宅の水道メーターの場所を確認し、定期的にご自身で漏水がないか確認しましょう。確認方法は右図のとおりです。



### 簡単な宅内漏水の確認方法



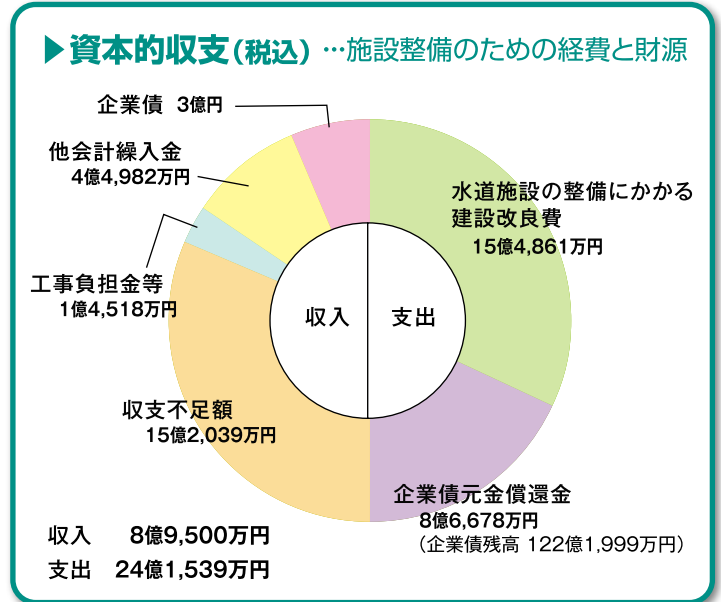
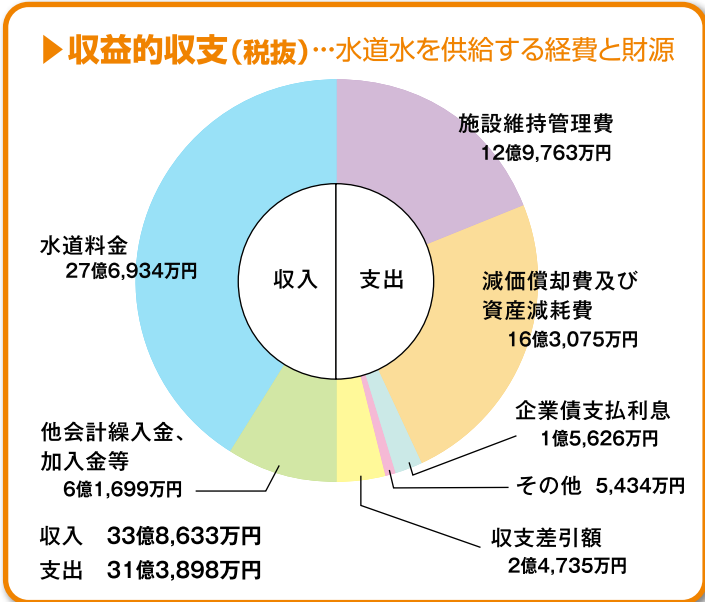
家中の蛇口を閉め、パイロットが回っていないか確認します。

# 令和4年度出雲市水道事業会計の決算概要をお知らせします

令和4年度は、「安全で安心な水を安定供給し続ける水道」を基本理念とする出雲市水道事業ビジョンに基づき、安定給水に努めるとともに、引き続き施設の更新や耐震化等の取組を進めました。

令和4年度の決算概要は、下の図のようになりました。収益的収支とは、水道料金を中心とした収入と、水道水を作ったり施設の維持管理を中心とした営業活動に係る費用です。収益的収入は33億8,633万円、支出は31億3,898万円となり、2億4,735万円の純利益を計上しました。

一方、資本的収支とは、工事に対する他会計からの負担金や企業債の借入などの収入と、新しく水道施設を整備したり、老朽化した水道施設を更新するための事業費を中心とした営業活動以外の費用です。資本的収入は8億9,500万円、支出は24億1,539万円となり、15億2,039万円の不足が生じましたが、損益勘定留保資金や建設改良積立金などで補てんしました。



## その他のお知らせ

### ●水道の使用開始・中止は、インターネットで!

インターネットでの申込みは、**使用開始日又は中止日の3営業日前まで**受け付けています。  
その他の場合は電話でお申込みください。



申込みはこちらから▲

### ●水道メーター検針について

水道料金は、水道メーターで計測した使用水量に基づいて計算しています。

使用水量は、2か月に一度検針員が水道メーターを確認し、検針結果をお知らせします。検針の際、検針員がお客様の敷地内に立ち入らせていただきます。ご理解ご協力をお願いします。

また、円滑に検針を行うため、次のことにご協力をお願いします。

- メーターボックス上に物を置いたり駐車しないでください。
- 犬はメーターボックスから離してください。
- メーターボックス前に壁や柵を設置しないでください。



### ●空き家等長期不在になる場合の水道の管理について

空き家等長期不在になる場合は、日常的な管理が行き届かなくなるため、漏水の発見が遅くなり、水道料金が高額になる恐れがあります。水道メーターから宅内側の給水装置の適切な管理に努めてください。

### ●水道料金の支払方法について

水道料金のお支払いは、口座振替、納入通知書(請求ハガキ)払いの2種類があります。**ぜひ、便利な口座振替をご利用ください。**なお、クレジットカード払いは対応しておりません。ご了承ください。

#### ▶ 口座振替 ※「口座振替依頼書」の提出が必要です。

お客様指定の口座から自動振替します。支払いのため窓口に行く手間がかからず大変便利です。ぜひ、口座振替をご利用ください。

#### ▶ 納入通知書払い(請求ハガキ)

上下水道局から郵送した納入通知書(請求ハガキ)を金融機関の窓口又はコンビニエンスストアに持参して支払う方法です。スマートフォン決済アプリを利用して支払うこともできます。

取扱金融機関、利用できるコンビニエンスストアやスマートフォン決済アプリについてはホームページでご確認ください。



ご確認はこちらから▶

※詳しくは、出雲市上下水道局ホームページで確認してください。

**出雲市  
上下水道局**

〒693-0068

出雲市姫原2丁目9-1

<https://www.izumo-water.jp/>



問合せ先		
業務内容	担当部署	電話番号
予算・決算、入札・契約について	経営企画課	21-3513
水道使用の開始・中止、水道料金について	営業総務課	21-3511
断水・道路の漏水、給水装置工事について	水道施設課	21-3512
来原浄水場について	浄水管理室	21-0914
水道に関する問合せは、右記の事務所もお受けしております。	東部上下水道事務所	63-5554
	西部上下水道事務所	43-1211